

RFID 无源无线测温终端
(10 寸屏-综合机箱版)
(规格型号: AS-YCTXSTDP)

产
品
简
介





危险与警告

本装置只能由专业人士进行安装,对于不遵守本手册的说明所引起的故障,厂家将不承担任何责任。

感谢使用本公司的产品,为了安全、正确、高效的使用本装置,请您务必注意以下重要提示:

- 本说明书仅适用于该配套方案的产品。
- 请仔细阅读本说明书,并按照说明书的说明设置、测试和操作。
若有随机资料,请以随机资料为准。
- 为防止装置损坏,严禁带电拔插接线端子,严禁私自拆解装置。
- 请使用合格的测试仪器和设备对装置进行试验和测试。
- 本手册包含产品性能、功能、应用说明等内容,如本手册无通讯部分内容,请咨询售后服务人员。

1、产品概述

无源无线测温装置是一款用于中、低压电力系统(0.4kV—35kV)和对温度有较高要求应用场合的测温产品。它是集在线温度测量、数据采集功能于一体的现代化高科技产品。其各项技术指标均能到达国标要求，该测温装置能够在线采集接点温度（接点数 1~12 个）。该装置可提供 RS485 通讯接口传输数据到站端测温管理装置或测温系统主站，支持 MODBUS-RTU 通讯协议，通讯波特率可设置。在设计上采用了多种抗干扰措施，能够在电力系统中稳定运行。壳体防护等级 IP20，传感器防护等级 IP65。

2、主要功能

- 1)多路无线测量温度实时数据显示，可接收 1~12 路接点温度数据。
- 2)具有设备参数配置功能，可进行主要参数编程设置。
- 3)具有显示接口和 RS485 通讯接口，常规为无显示的测温终端，可选配温度显示仪。
- 4)数据通讯传输功能，所有数据都能通过数据通讯接口传输到上一级测温装置或者测温系统主站。

3、技术参数

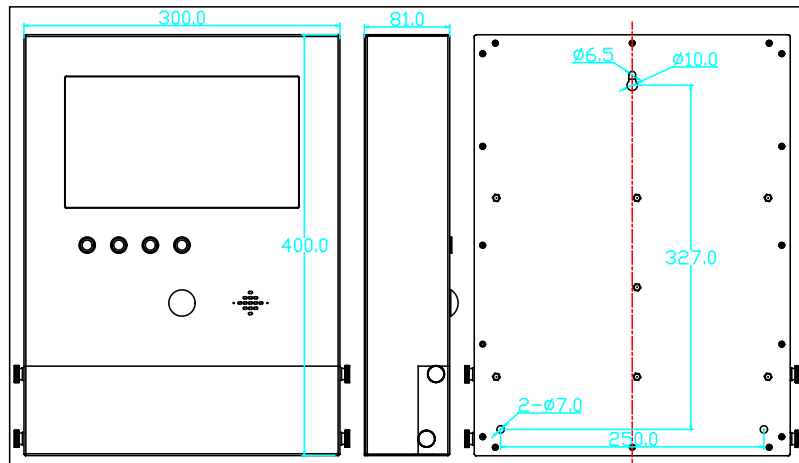
- 1)工作电源：AC/DC 220V。
- 2)测温通道：单机系统最大支持四通道 12 个测温点，标准配置 6 个测温点。
- 3)工作环境温度：-20℃~+70℃。
- 4)工作环境湿度：≤95%RH。
- 5)通讯接口：多路 RS485 接口（包括调试、显示、通讯应用），采用 MODBUS-RTU 通讯协议，一个起始位，八个数据位，无奇偶校验，一个停止位。波特率可设置为 1200bps、2400bps、4800bps、9600bps。
- 6)RS485 通讯接口可实现与端测温管理装置传输数据，最远距离<1000 米。
- 7)触点温度测量范围：-25℃~125℃。
- 8)温度精度：≤±(标准读数×1%+1)℃。
- 9)温度显示分辨率：0.1℃。

4、集中采集显示终端



实物参考图

4.1 结构尺寸




外形尺寸：300*400*81（mm）

安装方式：壁挂式

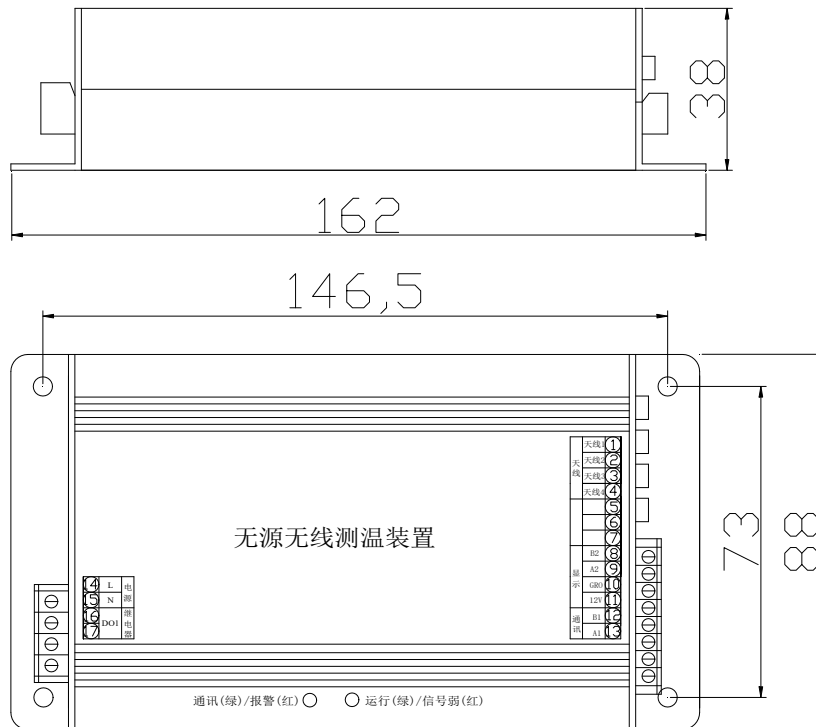
4.2 终端概述

集中采集显示终端负责上行通讯响应、下行采集数据、集中分析、处理开关柜内重要接点的温度数据并保存，可通过 RS485 通讯接口或以太网口传输方式将数据传输到上一级数据管理装置或测温系统。指示灯定义：

指示灯名称	含 义	参 考
-------	-----	-----

电源	设备通电后电源指示灯亮起	
运行	设备通电后运行指示灯闪烁，表示正常运行	
通讯	设备与上位机通讯成功后，通讯指示灯闪烁	
告警	设备进入报警状态下，告警指示灯闪烁	

5、温度采集器图片及结构尺寸



温度采集器外形尺寸：162×88×38（单位：mm）

5.1 端子定义

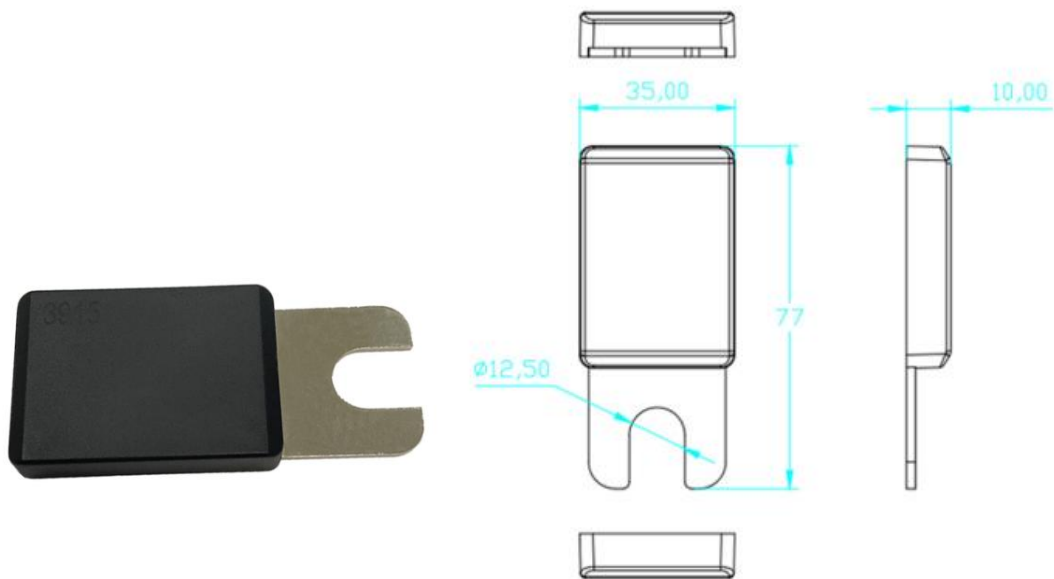
端子的定义如下表：

用途	对应端子号	符号	说明
功能接口 天线侧接线端子	1		天线 1 接口
	2		天线 2 接口
	3		天线 3 接口
	4		天线 4 接口
外接显示接线端子	8	B2	显示仪通讯口 B
	9	A2	显示仪通讯口 A
	10	GRO	显示仪电源负
	11	12V	显示仪电源正
通讯口接线端子	12	B1	RS485 通讯口 B
	13	A1	RS485 通讯口 A
供电电源接线端子	14	L	交直流工作电源
	15	N	
继电器输出端子	16	D01	可作为现场报警输出接口
	17		

6、音叉温度传感器

音叉式温度传感器，安装在需要测温的电气接点位置，当测量温度大于设定跳闸和告警值时，可结合外接声、光报警器实现越限报警的综合报警提示。

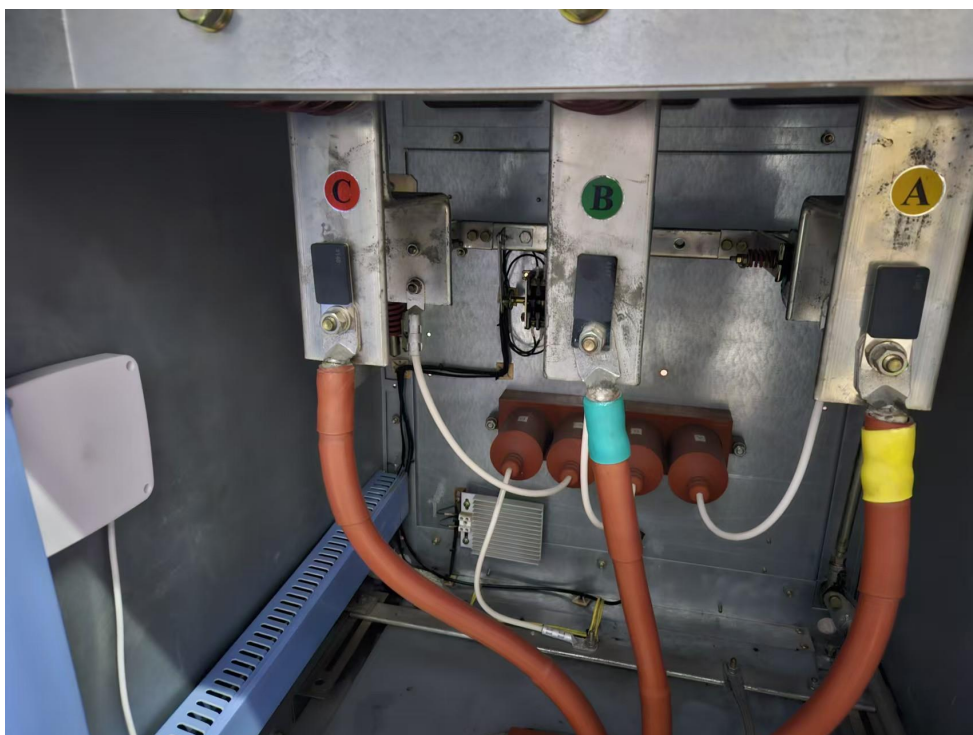
实拍图及尺寸图：



分别安装在重要的测温接点上，不同的安装位置可选用不同封装的温度传感器。安装顺序一般按编号由小到大分别对应断路器触头（母排或刀闸）的 A 相上、B 相上、C 相上、A 相下、B 相下、C 相下。

5.1 音叉式温度传感器安装

- ①安装前柜体要停电。
- ②松开电气连接部位的螺丝，将音叉式温度传感器 U 型槽插入螺丝下方。
- ③调整好传感器位置，使其底部与测温位置较好接触，重新按力矩要求打紧螺丝。



7、采集器收发天线



序号	项目	技术指标
1	工作温度	-25℃~55℃
2	引线长度	4 米
3	电压驻波比	1.5
4	增益	5dbi
5	连接器类型	SMA
6	外形尺寸	135mm×135mm×18mm

温度采集器和采集器收发天线在各种类型的开关柜中安装方式是相近的，都要将采集器收发天线布置在与温度传感器有一个腔室内，并在其开关柜内壁两侧的适当位置安装，而温度采集器则安装在开关柜继电仪表室内。



8、运输与贮存

产品运输和拆封不应受到剧烈冲击，应根据 GB/T13384-2008《机电产品包装通用技术条件》的规定运输和储存。保存产品应在原包装内，保存的地方环境温度为-40℃~+70℃，相对湿度不超过 85%，空气中无腐蚀性气体。产品在仓库里保存，应放在台架上，叠放高度不超过 5 箱，拆箱后，单只包装的产品叠放高度不超过 5 只。

9、保修期限及订货说明

对所售产品提供两年期免费质保。即两年以内，由于产品本身材质不良或设计缺陷造成的损害，可免费更换或维修（两年内包换，但须保证产品外观没有损坏）。两年后，所进行的维修、更换将收取一定成本费用。

所售产品包含的软件，除合同约定的技术服务外，可提供必要性的远程服务，其他服务需求，请与我公司技术服务部门联系。

对所售产品提供相应的技术支持和技术合作，提供 24 小时技术热线服务。

以下非本公司因素造成的产品损害或其他原因均不在本公司的免费维修之列：

- a. 安装不正确
- b. 电压不匹配
- c. 未按使用说明书操作而造成使用不当
- d. 非本公司授权的维修或改动
- e. 机器缺少必要的保养
- f. 未提供应有的工作环境
- g. 由于用户二次运输所造成的产品损坏
- h. 非我公司软件或病毒等导致的系统故障
- i. 自然灾害（雷击、地震、海啸等）和意外情况等不可抗力

以上担保对每位用户具有同等法律效应。由于国家或地区的改变，其它权利可能只适用于特定客户。

订货时，请详细写明所需型号及功能要求等相关内容，若对功能及型号有特殊要求，请与我司商务沟通，以便能为您提供更精确之产品。